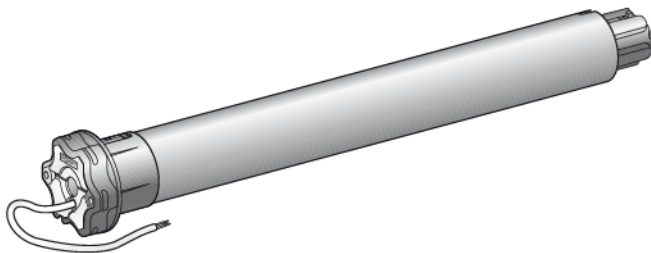


# Sunilus io / Sunilus screen io



- EN** Installation guide
- ES** Guía de instalación
- PT** Guia de instalação
- EL** Οδηγός εγκατάστασης



# ÍNDICE

<b>1. Introducción</b>	<b>1</b>	5.6. Comprobación de los ajustes	5
<b>2. Seguridad</b>	<b>2</b>	<b>6. Utilización</b>	<b>6</b>
2.1. Seguridad y responsabilidad	2	6.1. Funcionamiento estándar	6
2.2. Normas de seguridad específicas	2	6.2. Funcionamiento con un sensor io de Somfy	6
<b>3. Instalación</b>	<b>2</b>	<b>7. Ajustes adicionales</b>	<b>6</b>
3.1. Preparación del motor	2	7.1. Posición favorita ("My")	6
3.2. Preparación del tubo	2	7.2. Adición o supresión de puntos de mando y sensores io de Somfy	7
3.3. Instalación motor - tubo	3	7.3. Modificación de los finales de carrera	7
3.4. Montaje del conjunto tubo-motor	3	7.4. Funciones avanzadas	7
<b>4. Cableado</b>	<b>3</b>	<b>8. Trucos y consejos</b>	<b>8</b>
<b>5. Puesta en marcha</b>	<b>4</b>	8.1. ¿Tiene alguna pregunta sobre el Sunilus io/Sunilus screen io?	8
5.1. Identificación de las etapas de ajuste ya realizadas	4	8.2. Sustitución de un punto de mando io de Somfy perdido o dañado	8
5.2. Registro previo del punto de mando local io de Somfy	4	8.3. Regreso a la configuración original	8
5.3. Comprobación del sentido de rotación del motor	4	<b>9. Datos técnicos</b>	<b>8</b>
5.4. Ajuste de los finales de carrera	5		
5.5. Registro previo del primer punto de mando local io de Somfy	5		

## 1. INTRODUCCIÓN

El motor Sunilus io/Sunilus screen io ha sido diseñado para motorizar todo tipo de toldos y toldos verticales (sin cassette) con ajuste manual de los finales de carrera.

### ¿Qué es el io-homecontrol®?

El Sunilus io/Sunilus screen io utiliza el io-homecontrol®, un nuevo protocolo de comunicación sin cables y seguro compartido por los principales fabricantes del sector del hogar. La tecnología io-homecontrol® permite la comunicación y el control por medio de un único y mismo punto de mando de todo tipo de accesorios de confort y seguridad.

La flexibilidad y perfecta compatibilidad del sistema io-homecontrol® permite dar respuesta a necesidades cambiantes. Automatización, en primer lugar, de las persiana enrollables y la puerta de entrada y, a continuación de los toldos exteriores, el pórtico y la puerta de garaje o iluminación del jardín gracias al sistema io-homecontrol®.

Escalonados en el tiempo, estos accesorios resultan compatibles con la instalación existente gracias a la tecnología io-homecontrol®, que garantiza su interoperabilidad.

Para obtener información adicional, consulte el sitio web [www.io-homecontrol.com](http://www.io-homecontrol.com).



io-homecontrol® proporciona tecnología avanzada de radio frecuencia, segura y fácil de instalar. Los productos etiquetados io-homecontrol® se comunican entre sí, mejorando el confort, la seguridad y el ahorro de energía.

[www.io-homecontrol.com](http://www.io-homecontrol.com)

## 2. SEGURIDAD

### 2.1. Seguridad y responsabilidad

Antes de instalar y de utilizar el producto, lea atentamente esta guía.

La instalación de este producto Somfy deberá realizarla un profesional de la motorización y la automatización de la vivienda, a quien va dirigida esta guía.

El instalador deberá, además, cumplir las normativas y la legislación vigente en el país de instalación y deberá informar a sus clientes sobre las condiciones de uso y mantenimiento del producto.

Cualquier uso diferente de la aplicación establecida por Somfy se considerará un uso prohibido. Esto, junto con cualquier incumplimiento de las instrucciones que figuran en esta guía, conllevará la exclusión de la responsabilidad y garantía por parte de Somfy.

Antes de su instalación, compruebe la compatibilidad de este producto con los equipos y accesorios asociados.

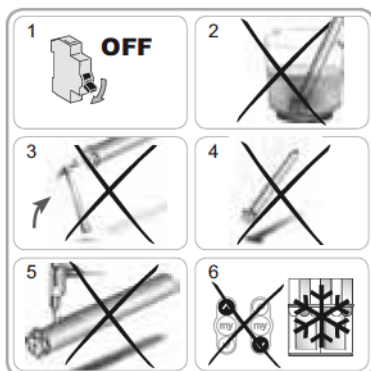
### 2.2. Normas de seguridad específicas

Además de las normas de seguridad que se describen en esta guía, deben seguirse las instrucciones detalladas en el documento que se adjunta, titulado "Normas de seguridad que se deben respetar y conservar".

- 1) Corte la alimentación eléctrica del toldo antes de realizar cualquier intervención de mantenimiento en el mismo.

Para no estropear el producto:

- 2) No sumergir
- 3) Atención: evite los golpes
- 4) Atención: evite las caídas
- 5) No perforar
- 6) Evite realizar maniobras en caso de formación de hielo en el toldo.

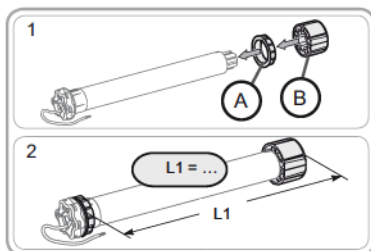


## 3. INSTALACIÓN

El Sunilus io/Sunilus screen io debe instalarse protegido de la intemperie.

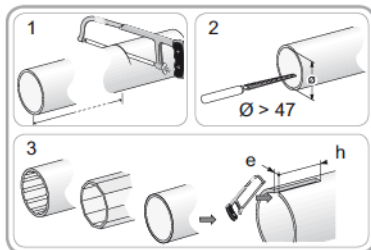
### 3.1. Preparación del motor

- 1) Introduzca la corona (A) y la rueda (B) en el motor.
- 2) Mida la longitud (L1) entre el borde interior de la cabeza del motor y el extremo de la rueda.



### 3.2. Preparación del tubo

- 1) Corte el tubo a la longitud necesaria.
- 2) Elimine rebabas y virutas del tubo de enrollamiento.
- 3) En tubos lisos, realice una muesca según las dimensiones indicadas:
  - e = 4 mm
  - h = 28 mm.



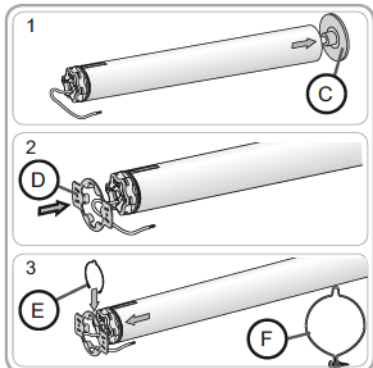
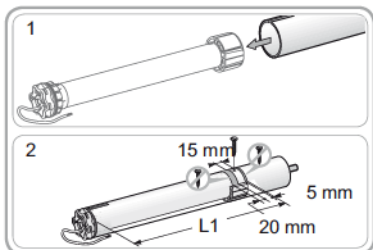
### 3.3. Instalación motor - tubo

- 1) Introduzca el motor en el tubo de enrollamiento. Para los tubos de enrollamiento lisos, haga coincidir la muesca practicada con la corona.
- 2) Por motivos de seguridad, fije el tubo de enrollamiento en la rueda con 4 tornillos Parker de  $\varnothing$  5 mm o 4 remaches Pop de acero de  $\varnothing$  4,8 mm situados:
  - a 5 mm como mínimo del extremo exterior de la rueda: L1 - 5, y
  - a 15 mm como máximo del extremo exterior de la rueda: L1 - 15.

**⚠** los tornillos o los remaches Pop no deben fijarse al motor sino únicamente a la rueda.

### 3.4. Montaje del conjunto tubo-motor

- 1) Monte el conjunto tubo-motor en el soporte del extremo (C).
- 2) Monte el conjunto tubo-motor en el soporte del motor (D).
- 3) En función del tipo de soporte, instale el anillo de tope (E) (en el caso de los motores  $\geq$  a 85 Nm, con un anillo de tope se utiliza obligatoriamente el anillo de tope bloqueable (F).

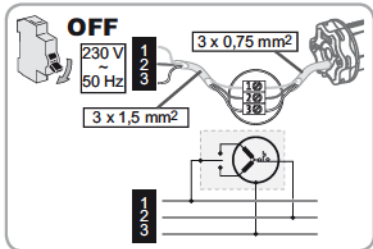
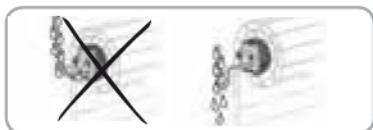


## 4. CABLEADO

Atención: efectúe siempre un bucle en el cable de alimentación para evitar que penetre agua en el motor

- Corte la alimentación eléctrica.
- Conecte el motor según la información de la siguiente tabla:


	230 V ~ 50 Hz	Cable de motor
1	Marrón	Fase (P)
2	Azul	Neutro (N)
3	Verde-amarillo	Tierra ( $\perp$ )



## 5. PUESTA EN MARCHA

En esta guía se describe únicamente la puesta en marcha con un punto de mando local io de Somfy de tipo Sítuo io. Para la puesta en marcha con cualquier otro tipo de punto de mando io, consulte la guía correspondiente.

### 5.1. Identificación de las etapas de ajuste ya realizadas

 Sólo debe alimentarse un motor a la vez.

Suministrar tensión y seguir el procedimiento "a" o "b" en función de la reacción del toldo:

#### a) El toldo efectúa un leve movimiento

Los finales de carrera no están ajustados y no hay ningún punto de mando io de Somfy registrado. Continúe en el capítulo "*Registro del primer punto de mando local io de Somfy*".

o

#### b) El toldo no se mueve.

Pulsar el botón de subida o bajada y llevar a cabo el procedimiento "c" o "d" en función de la reacción del toldo:

#### c) El toldo sigue sin moverse.

Los finales de carrera no están ajustados y no hay ningún punto de mando io de Somfy registrado. Continúe en el capítulo "*Registro previo del punto de mando local io de Somfy*".

o

#### d) El toldo sube o baja totalmente

Los finales de carrera no están ajustados y no el punto de mando io de Somfy está registrado. Continúe en el capítulo "*Utilización*".



Registro previo del primer punto de mando local io de Somfy.



c o d



Registro previo del punto de mando local io de Somfy



Utilización.

### 5.2. Registro previo del punto de mando local io de Somfy

- Pulse simultáneamente los botones de subida y de bajada: el toldo efectúa un breve movimiento, el punto de mando local io de Somfy se ha registrado previamente en el motor.



### 5.3. Comprobación del sentido de rotación del motor

1) Pulse el botón de subida:

a) Si el toldo sube, el sentido de rotación será correcto: continúe en el capítulo "*Ajuste de los finales de carrera*".

b) Si el toldo baja, el sentido de rotación será incorrecto: pulse el botón "My" hasta que se desplace el toldo; el sentido de rotación ha sido modificado.

2) Pulse el botón de subida para comprobar el sentido de rotación.

1



Ajuste de los finales de carrera



2




## 5.4. Ajuste de los finales de carrera

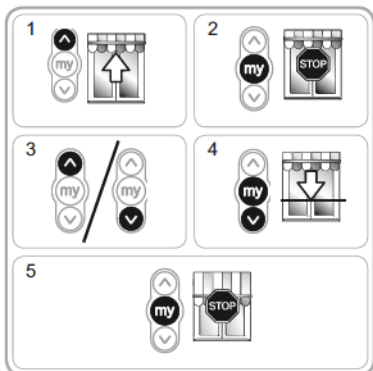
Los finales de carrera superior e inferior deben estar ajustados.

### Ajuste del final de carrera superior

1) Coloque el toldo en posición de final de carrera superior.


 Si se pulsa el botón de subida durante > 2 s, se producirá un movimiento de subida continuo del toldo.

- 2) Detenga el toldo en el punto deseado.
- 3) Cuando fuera necesario, ajuste la posición del toldo por medio de los botones de subida y bajada.
- 4) Pulse simultáneamente los botones "My" y de bajada: el toldo baja en desplazamiento continuo incluso después de dejar de pulsar los botones "My" y de bajada.
- 5) A media altura, pulse brevemente el botón "My" para detener el toldo y pase a la siguiente fase.

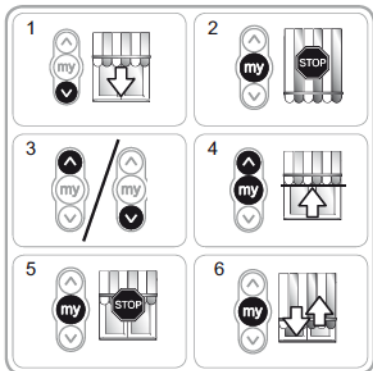


### Ajuste del final de carrera inferior

1) Sitúe el toldo en la posición de final de carrera inferior.

 Si se pulsa el botón de bajada > 2 s, se producirá un movimiento de descenso continuo del toldo.

- 2) Detenga el toldo en el punto deseado.
- 3) Cuando fuera necesario, ajuste la posición del toldo por medio de los botones de subida y bajada.
- 4) Pulse simultáneamente los botones "My" y de subida: el toldo sube en desplazamiento continuo incluso después de dejar de pulsar los botones "My" y de subida.
- 5) A media altura, pulse brevemente el botón "My" para detener el toldo.
- 6) Pulse de nuevo el botón "My" hasta que el toldo se desplace: los finales de carrera están registrados. Continúe en el capítulo "Registro del primer punto de mando local io de Somfy".



## 5.5. Registro previo del primer punto de mando local io de Somfy

### 5.5.1. Por medio de un punto de mando local io de Somfy previamente registrado

- Pulse brevemente el botón PROG de este punto de mando (G): el toldo efectúa un breve movimiento, el punto de mando ha quedado registrado.



### 5.5.2. Simplemente tras un corte de la alimentación

- 1) Pulse simultáneamente los botones de subida y bajada del nuevo punto de mando (H) hasta que el toldo se desplace.
- 2) Pulse brevemente el botón PROG de este punto de mando (H): el toldo efectúa un breve movimiento, el punto de mando ha quedado registrado.



## 5.6. Comprobación de los ajustes

- Compruebe los ajustes de los finales de carrera superior e inferior con el punto de mando local io de Somfy.

## 6. UTILIZACIÓN

### 6.1. Funcionamiento estándar

#### 6.1.1. Posición favorita ("My")

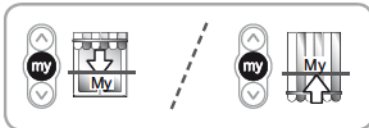
##### Definición

El motor puede registrar una posición intermedia denominada "posición favorita (My)" distinta a las posiciones superior e inferior.

**i** Para registrar, modificar o suprimir la posición favorita ("My"), consulte el capítulo "Ajustes adicionales".

Para utilizar la posición favorita ("My"):

- Pulse brevemente el botón "My": el toldo se pondrá en movimiento y se detendrá en la posición favorita ("My").



#### 6.1.2. Función STOP

El toldo está en movimiento.

- Pulse brevemente el botón "My": el toldo se detiene automáticamente.



#### 6.1.3. Botones de subida y bajada

Si se pulsa brevemente el botón de subida o de bajada, el toldo sube o baja completamente.

### 6.2. Funcionamiento con un sensor io de Somfy

#### 6.2.1. Funcionamiento con un sensor solar io de Somfy (tipo Sunis WireFree™ io)

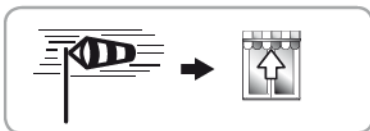
Consulte la guía correspondiente.

#### 6.2.2. Funcionamiento con un sensor eólico io de Somfy (tipo Sunis Eolis WireFree™ io)

Consulte la guía del sensor de viento io de Somfy para obtener información adicional sobre su funcionamiento.

##### Comportamiento del toldo ante la aparición de viento

**i** Cuando se produzca viento, el toldo comenzará a desplazarse para alcanzar el final de carrera superior. Es imposible impedir la subida del toldo y hacer que éste baje mientras sople el viento.



##### Comportamiento del toldo ante el cese del viento

**i** Cuando desaparezca el viento, al cabo de 30 segundos podrá transmitirse una orden manual de bajada por medio del punto de mando io de Somfy. No obstante, todos los automatismos permanecerán bloqueados aún durante 11 minutos más.



### 6.3. Retorno de información

Después de cada orden, el Sunilus io/Sunilus screen io envía un mensaje. Esta información recibe tratamiento por parte de los puntos de mando bidireccionales io.

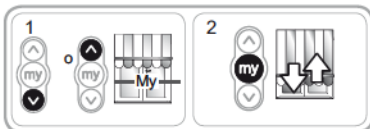
## 7. AJUSTES ADICIONALES

### 7.1. Posición favorita ("My")

#### 7.1.1 Registro o modificación de la posición favorita ("My")

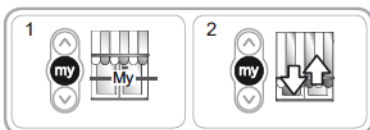
El procedimiento para registrar o modificar la posición favorita ("My") es el mismo.

- 1) Coloque el toldo en la posición favorita ("My") deseada.
- 2) Pulse el botón "My" hasta que el toldo se desplace: la posición favorita ("My") quedará registrada.



#### 7.1.2. Eliminación de la posición favorita ("My")

- 1) Pulse el botón "My": el toldo se pondrá en movimiento y se detendrá en la posición favorita (My).
- 2) Pulse de nuevo el botón "My" hasta que el toldo se desplace: la posición favorita ("My") quedará suprimida.



## 7.2. Adición o supresión de puntos de mando y sensores io de Somfy

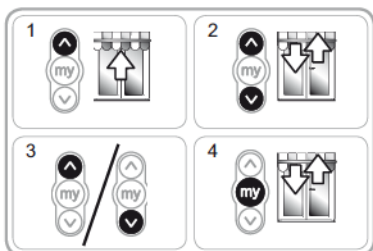
Consulte la guía correspondiente.

## 7.3. Modificación de los finales de carrera

Los finales de carrera superior e inferior pueden estar modificados.

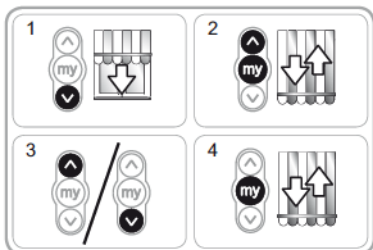
### Reajuste del final de carrera superior

- 1) Coloque el toldo en posición de final de carrera superior.
- 2) Pulse simultáneamente los botones de subida y bajada hasta que el toldo se desplace: el motor se encuentra en modo de ajuste.
- 3) Ajuste la posición superior del toldo por medio de los botones de subida y bajada.
- 4) Pulse el botón "My" hasta que el toldo se desplace: el nuevo final de carrera superior queda registrado.



### Reajuste del final de carrera inferior

- 1) Coloque el toldo en posición de final de carrera inferior.
- 2) Pulse simultáneamente los botones de subida y bajada hasta que el toldo se desplace: el motor se encuentra en modo de ajuste.
- 3) Ajuste la posición inferior del toldo por medio de los botones de subida y bajada.
- 4) Pulse el botón "My" hasta que el toldo se desplace: el nuevo final de carrera inferior queda registrado.



## 7.4. Funciones avanzadas

**⚠** Póngase en contacto con el fabricante del toldo antes de usar estas funciones para comprobar la compatibilidad de su instalación.

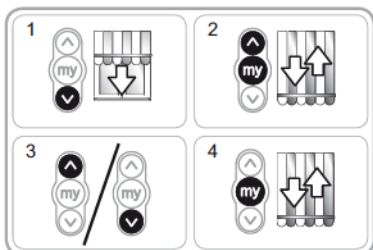
### Función "Back impulse"

Esta función permite tensar la lona en cada movimiento de bajada del toldo. Se puede ajustar hasta ½ vuelta de tubo de enrollado.

**⚠** Esta función no resulta adecuada para los toldos verticales.

Para instalar esta función:

- 1) Coloque el toldo en posición de final de carrera inferior.
- 2) Pulse simultáneamente los botones "My" y de subida hasta que el toldo se desplace: el motor se encuentra en modo de programación.
- 3) Ajuste la tensión de la lona por medio de los botones de subida o bajada (½ vuelta de tubo máx.).
- 4) Pulse el botón "My" hasta que el toldo se desplace: la tensión de la lona ha quedado registrada.





## 8. TRUCOS Y CONSEJOS

### 8.1. ¿Tiene alguna pregunta sobre el Sunilus io/Sunilus screen io?

Problemas	Posibles causas	Soluciones
El toldo no funciona.	El cableado es incorrecto.	Verifique el cableado y modifíquelo si es preciso.
	El motor está en el térmico.	Espere a que se enfríe el motor.
	El cable utilizado no es adecuado.	Verifique el cable utilizado y asegúrese que tiene 3 hilos.
	La pila del punto de mando io de Somfy está agotada.	Verifique la pila y cámbiela si está agotada.
	El punto de mando no es compatible.	Verifique la compatibilidad y cambie el punto de mando si es preciso.
	El punto de mando io de Somfy utilizado no está registrado en el motor.	Utilice un punto de mando registrado o registre este punto de mando.
El toldo se detiene demasiado pronto.	La corona está mal colocada. Los finales de carrera están mal programados.	Fije la corona correctamente. Ajuste nuevamente los finales de carrera.

### 8.2. Sustitución de un punto de mando io de Somfy perdido o dañado

Consulte la guía correspondiente.

### 8.3. Regreso a la configuración original

**⚠** Esta puesta a cero elimina todos los puntos de mando, sensores, todos los ajustes de final de carrera y reinicializa el sentido de rotación y la posición favorita ("My") del motor. Por tanto, se mantendrá la configuración de las funciones avanzadas ("Back impulse").

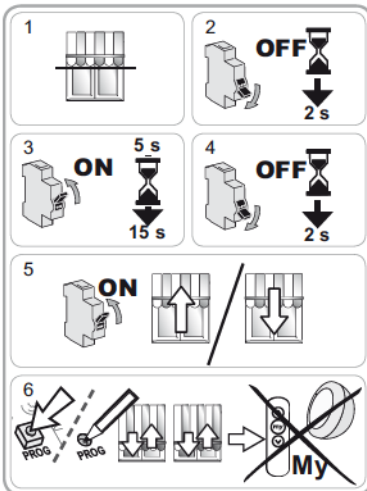
**⚠** sólo debe realizarse el doble corte de tensión en el motor que hay que poner a cero

- 1) Coloque el toldo en posición media (si es posible).
- 2) Desconecte la alimentación eléctrica durante 2 segundos.
- 3) Vuelva a conectar la alimentación eléctrica entre 5 y 15 segundos.
- 4) Desconecte la alimentación eléctrica durante 2 segundos.
- 5) Conecte nuevamente la alimentación eléctrica: el toldo se pondrá en movimiento durante algunos segundos.

**i** Si el toldo está en posición de final de carrera superior o inferior, efectuará un breve movimiento.

- 6) Mantener pulsado el botón PROG: el toldo realiza un primer movimiento y un segundo unos instantes después. el motor se encuentra en configuración de fábrica.

- Repita el procedimiento del capítulo "Puesta en marcha".



## 9. DATOS TÉCNICOS

Frecuencia de radio	868-870 MHz io-homecontrol® bidireccional tribanda
Alimentación	230 V ~ 50 Hz
Temperatura de uso	-20 °C a +70 °C
Índice de protección	IP 44
Número máximo de puntos de mando y sensores asociados	9
Nivel de seguridad	Clase I