

Guía de **INSTALACIÓN**

Ref. 900270 D

Operadores LT RTS 2

Los receptores radio de los operadores LT RTS 2 deben ser programados de acuerdo con las Guías de Instalación de los emisores utilizados.

1 Alimentación

- Alimentación : 230 V / 50 Hz.
- En el caso de deterioro del cable de alimentación del operador, éste debe ser reemplazado por un cable especial suministrado por SOMFY.

CE

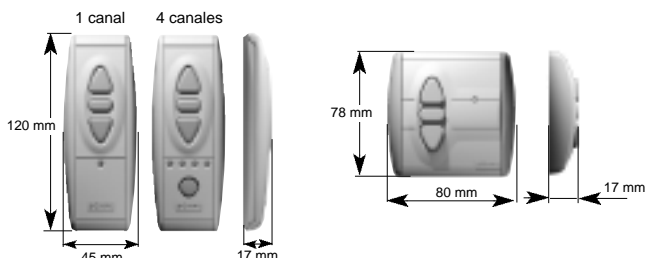
SOMFY declara que este equipamiento cumple con los requisitos esenciales y otras relevantes provisiones de la Directiva 1989/CEC. Una declaración de conformidad está disponible en la página www.somfy.com con título CE.

2 Emisores

compatibles con los operadores LT RTS 2

Número máximo de puntos de mando por operador: 12 emisores.

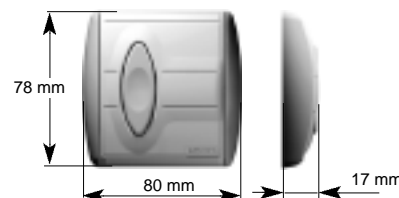
A Telis 1 RTS, Telis 4 RTS y Centralis RTS



- Alcance : 300 metros en espacio libre y 20 metros si ha de atravesar dos paredes de hormigón armado.

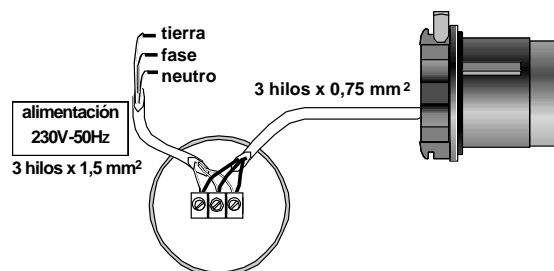
B Inis RT

- Alcance: 6 metros si ha de atravesar dos paredes de hormigón armado.
- Control cíclico cerrado del operador: subida, stop, bajada, stop...



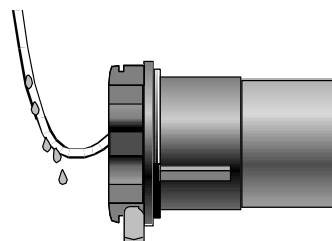
3 Cableado

Ejemplo de conexionado del operador.



4 Recomendaciones para la instalación

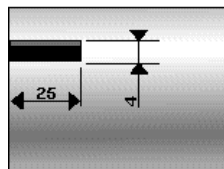
- Usar los accesorios (corona, rueda motriz,...) recomendados por SOMFY.
- Usar los emisores como se indica en el punto 2.
- Para evitar la penetración de agua en el operador es aconsejable realizar la instalación del cable como muestra el dibujo adjunto.
- Ø mínimo tubo para LT RTS 2: 50 x 1,5 mm.



5 Instrucciones de montaje

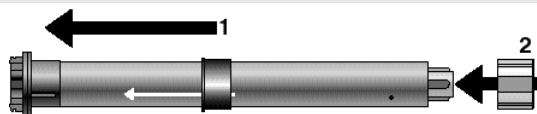
1) Preparación del tubo de enrollamiento

- Cortar el tubo a la longitud requerida.
- Limar las rebabas y asegurarse que dentro del tubo no quedan limaduras.
- Hacer la entalla en el tubo respetando las dimensiones que se muestran en la figura de la derecha.
- Fijar la contera en el otro extremo del tubo y sujetarla con 4 remaches de 4 x 5 mm., colocados a 90°.



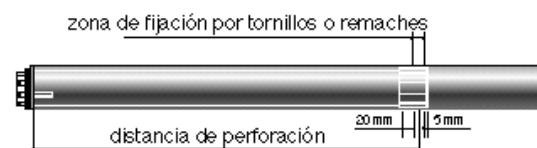
2) Preparación del operador tubular

- Deslizar la corona de adaptación a lo largo del operador y encajarla con la corona del operador.
- Fijar la rueda motriz en el eje de salida.



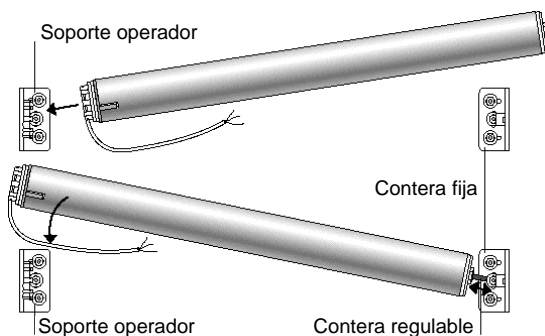
3) Fijación del operador en el tubo

- Medir la distancia de perforación.
- Fijar el operador dentro del tubo asegurándose que la patilla de arrastre coincida con la entalla del tubo.
- Fijar la rueda motriz en el tubo usando 4 remaches de 5 mm. o tornillos M6 colocados a 90°.



4) Instalación del tubo motorizado

- Posicionar el soporte del motor en el mismo lado que la alimentación eléctrica.
- MONTAJE DE UN TUBO MOTORIZADO CON UNA CONTERA FIJA
- Montar los soportes pero no fijarlos.
- Asegurarse que el clip de retención está colocado correctamente en el soporte motor.
- Deslizar y presionar la cabeza del operador dentro del soporte motor, hasta que se oiga un "CLICK".
- Fijar la contera en el soporte punta.
- Asegurarse que el tubo está horizontal y entonces asegurar los soportes.
- MONTAJE DE UN TUBO MOTORIZADO CON UNA CONTERA REGULABLE
- Montar los soportes horizontales y fijarlos.
- Adaptar la contera sobre el soporte punta.
- Asegurarse que el clip de retención está colocado correctamente en el soporte motor.
- Encarar el motor en el soporte y presionar hasta oír un "CLICK".



6 Modo fábrica

Programación del sentido de rotación.

1) Montar el operador y conectarlo a la alimentación.

2) Inicialización del modo fábrica. El operador no responde a ninguna orden.



Pulsar simultáneamente las teclas de subida y bajada del emisor elegido. Ahora el operador está controlado únicamente desde este emisor.

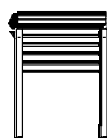


La persiana se mueve brevemente (arriba/abajo) indicando que este emisor controlará el operador durante el modo de fábrica, el operador LT RTS 2 funcionará únicamente cuando las teclas de subida o bajada estén pulsadas, es decir, en pulsación momentánea.

3) Cambiar el sentido de rotación si es necesario.



Pulsar STOP durante más de 5 segundos.



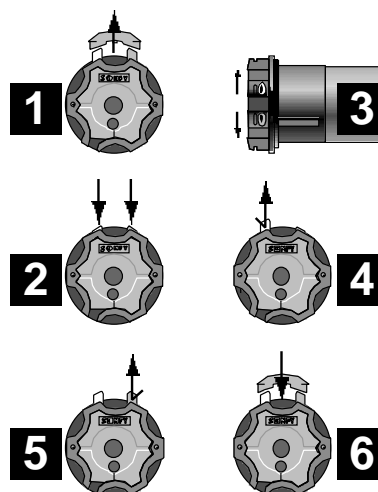
La persiana se mueve brevemente (arriba/abajo) indicando que el cambio ha sido memorizado en el operador.

7 Regulación

del final de carrera

Dos posiciones tienen que ser ajustadas, el punto alto y el punto bajo. En dichos puntos es donde la persiana o toldo deben parar automáticamente.

1. Desmontar la protección amarilla de la cabeza del operador.
2. Accionar ambos pulsadores del final de carrera y enclavarlos. Pulsando el emisor en sentido de subida, la persiana ha de subir. Pulsando el emisor en sentido de bajada, la persiana ha de bajar. Si no es así, cambiar el sentido de rotación como indica el punto 5.3.
3. Identificamos el pulsador regulador del punto alto por la flecha (en el dibujo adjunto) que nos indica el sentido de giro del sistema. Presionar el emisor en sentido de subida hasta la posición alta deseada, entonces dejar de presionar en el emisor el sentido de subida.
4. Desenclavar el pulsador del final de carrera (subida) presionándolo y relajándolo. Presionar el emisor en sentido de bajada hasta la posición baja deseada, entonces dejar de presionar en el emisor el sentido de bajada.
5. Desenclavar el pulsador del final de carrera (bajada) presionándolo y relajándolo. Con ayuda del emisor RTS verificar las posiciones de paro.
6. Colocar la tapa protectora sobre los pulsadores.



8 Modo instalador

Programación

IMPORTANTE: Si la instalación está compuesta por más de un operador LT RTS 2, durante la programación sólo un operador LT RTS 2 debe ser alimentado, ya que deben evitarse las posibles interferencias al programar el operador por primera vez.

1) Conectar el operador LT RTS 2 a la alimentación. Pulsar simultáneamente las teclas de SUBIDA y BAJADA del emisor.

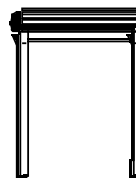
Comprobar que el operador está en modo de programación, en este caso, el operador LT RTS 2 gira en el sentido deseado sólo mientras la tecla de subida o bajada está pulsada.

2) Memorizar el primer emisor. Utilizar el mismo emisor del apartado anterior o realizar un corte de alimentación para usar cualquier otro emisor RTS.

a) Con un emisor RTS (Centralis RTS, Telis 1 o 4 RTS).

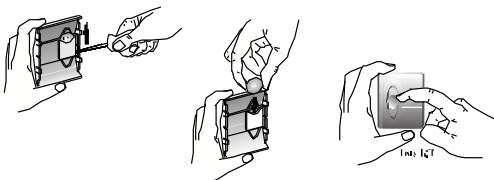


Pulsar brevemente el botón de programación del emisor RTS.

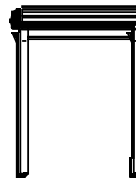


La persiana se mueve brevemente (arriba/abajo) indicando que el emisor ha sido memorizado en el operador. El operador está ahora en modo usuario.

a) Con un Inis RT.



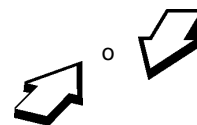
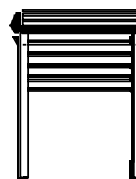
Sacar e introducir de nuevo la pila del Inis RT que desea añadir o borrar, luego pulsar brevemente la tecla del emisor.



La persiana se mueve brevemente (arriba/abajo) indicando que el emisor RT ha sido memorizado o borrado del operador. El operador está ahora en modo usuario.

9 Modo usuario

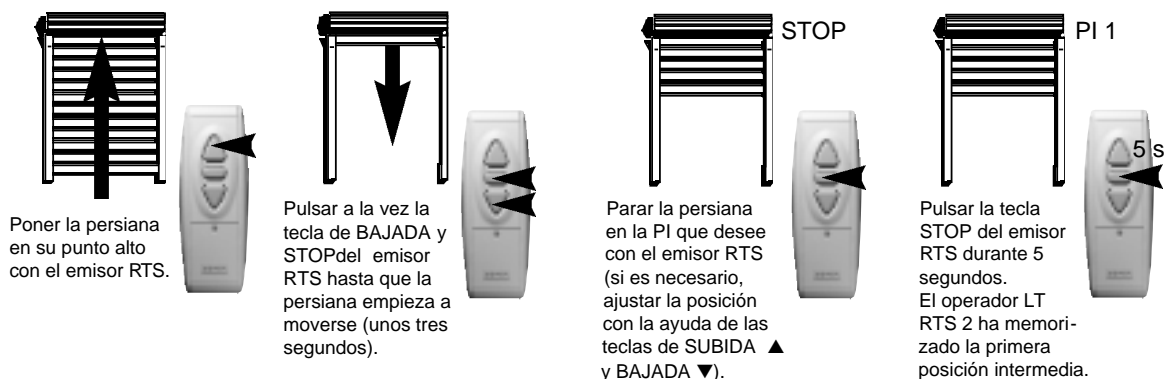
Funcionamiento



Pulsando brevemente las teclas de subida o bajada la persiana se activa en dicho sentido. Pulsando brevemente la tecla STOP, la persiana se para.

1) Posición intermedia

MEMORIZAR LA POSICIÓN INTERMEDIA DESDE EL PUNTO ALTO LA PERSIANA



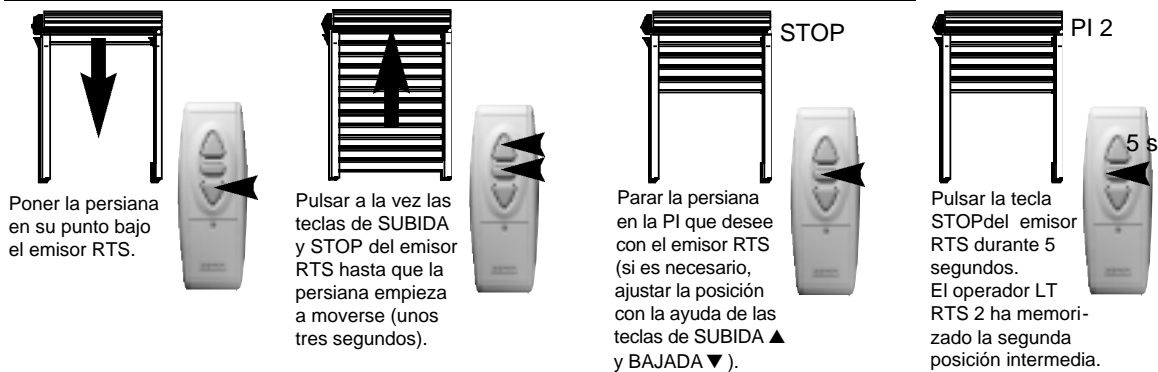
Poner la persiana en su punto alto con el emisor RTS.

Pulsar a la vez la tecla de BAJADA y STOP del emisor RTS hasta que la persiana empieza a moverse (unos tres segundos).

Parar la persiana en la PI que desee con el emisor RTS (si es necesario, ajustar la posición con la ayuda de las teclas de SUBIDA ▲ y BAJADA ▼).

Pulsar la tecla STOP del emisor RTS durante 5 segundos. El operador LT RTS 2 ha memorizado la primera posición intermedia.

MEMORIZAR LA POSICIÓN INTERMEDIA DESDE EL PUNTO BAJO LA PERSIANA



Poner la persiana en su punto bajo el emisor RTS.

Pulsar a la vez las teclas de SUBIDA y STOP del emisor RTS hasta que la persiana empieza a moverse (unos tres segundos).

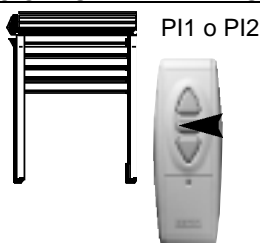
Parar la persiana en la PI que desee con el emisor RTS (si es necesario, ajustar la posición con la ayuda de las teclas de SUBIDA ▲ y BAJADA ▼).

Pulsar la tecla STOP del emisor RTS durante 5 segundos. El operador LT RTS 2 ha memorizado la segunda posición intermedia.

FUNCIONAMIENTO DE LAS POSICIONES INTERMEDIAS

MANUALMENTE

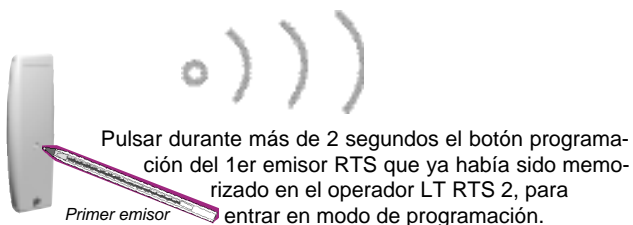
Para poner una posición intermedia, poner la persiana en su punto ALTO (para PI1) o BAJO (para PI2), luego pulsar brevemente la tecla STOP del emisor RTS. La persiana se moverá y parará en la posición intermedia deseada.



BORRAR UNA POSICIÓN INTERMEDIA

Para borrar una posición intermedia, pulsar brevemente la tecla STOP del emisor RTS para poner la posición intermedia que se desea borrar, luego pulsar durante 5 segundos la tecla STOP del emisor. La posición intermedia está borrada.

2) Añadir o borrar un emisor



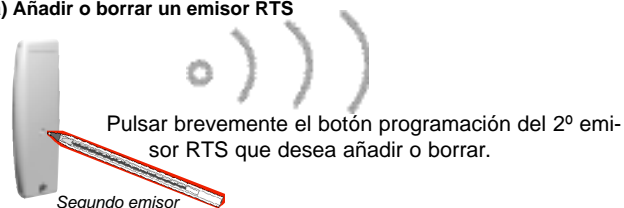
Pulsar durante más de 2 segundos el botón programación del 1er emisor RTS que ya había sido memorizado en el operador LT RTS 2, para entrar en modo de programación.

Primer emisor



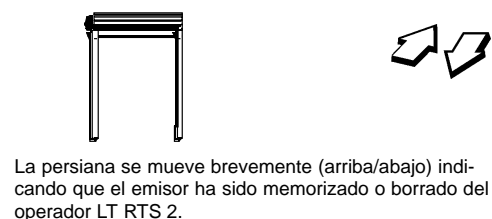
La persiana se mueve brevemente (arriba/abajo) indicando que el operador LT RTS 2 está en modo de programación.

a) Añadir o borrar un emisor RTS



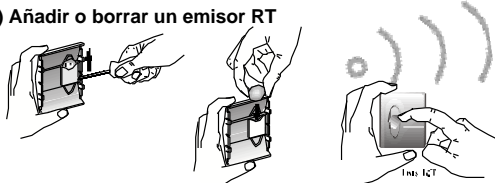
Pulsar brevemente el botón programación del 2º emisor RTS que desea añadir o borrar.

Segundo emisor

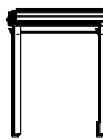


La persiana se mueve brevemente (arriba/abajo) indicando que el emisor ha sido memorizado o borrado del operador LT RTS 2.

b) Añadir o borrar un emisor RT



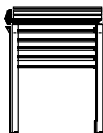
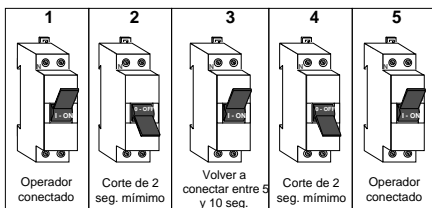
Sacar e introducir de nuevo la pila del Inis RT que desea añadir o borrar, luego pulsar brevemente la tecla del emisor.



La persiana se mueve brevemente (arriba/abajo) indicando que el emisor RT ha sido memorizado o borrado del operador LTRTS 2.

3) Reinicialización de la programación del operador cuando el mando a distancia se ha perdido.

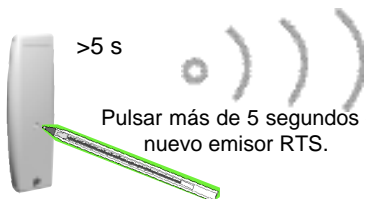
Hacer un doble corte de alimentación como indica el dibujo adjunto



La persiana se mueve durante 5 segundos indicando que el doble corte de alimentación ha sido memorizado. El operador está en modo instalador durante 2 minutos.

IMPORTANTE:
Si hay varios operadores conectados al mismo punto de alimentación, también estarán en modo de programación. En ese caso, pulsar las teclas de subida, bajada o STOP de los emisores de los operadores que no se desea realizar la nueva programación.

Nota: El operador no puede ser reiniciado si ya está en modo fábrica o modo instalador. En estos casos ver los apartados correspondientes a estos modos.



Pulsar más de 5 segundos el botón programación del nuevo emisor RTS.



La persiana se mueve brevemente (arriba/abajo) indicando que el nuevo emisor RTS ha sido memorizado en el operador y borrados todos los emisores programados con anterioridad. El operador ahora está en modo usuario.

10 Guía de diagnóstico

A El operador no funciona cuando se envía una orden

- ✓ Comprobar el cableado del operador RTS 2.
- ✓ Comprobar si está accionada la protección térmica (esperar que el operador recupere su temperatura de funcionamiento).
- ✓ Comprobar la batería del emisor.
- ✓ Comprobar la compatibilidad del emisor. Sólo los emisores RTS son adecuados.
- ✓ Comprobar que el proceso de memorización ha sido correctamente realizado.
- ✓ Comprobar que no hay radio interferencias.

B El sistema se para antes de alcanzar los finales de carrera

- ✓ Comprobar la correcta colocación de la corona y que ésta gire a la par con el tubo.
- ✓ Asegurar la correcta fijación de la rueda motriz con el tubo de enrollamiento.
- ✓ Comprobar que los finales de carrera han sido correctamente programados.

NOTA: Si el operador se prueba fuera del tubo, es necesario girar manualmente la corona del operador para activar los finales de carrera.

ATENCIÓN: Potentes equipos emisores con una frecuencia de radio idéntica al LT RTS 2 pueden afectar a su funcionamiento.

SERVICIO TÉCNICO DE SOMFY ESPAÑA: 934 800 900

